

CONSEJO SUPERIOR DE INVESTIGACIONES CIENTIFICAS
INSTITUTO DIEGO VELAZQUEZ

17

ARCHIVO ESPAÑOL DE ARQUEOLOGIA



N.º 47

MADRID

1942

Nuevos hallazgos del vaso campaniforme en la provincia de Madrid.

La provincia de Madrid, tan abundante en vestigios prehistóricos, y que desde D. Casiano del Prado hasta nuestros días ha sido estudiada por eminentes especialistas, no deja por ello de dar continuamente nuevos hallazgos, que la hacen un resumen de la prehistoria de nuestra Península, demostrando de una manera insospechada que Madrid, contra lo que se creía hace aún no muchos años, no ha dejado de estar habitado desde los más remotos tiempos de la humanidad europea.

He tenido la fortuna de encontrar en dos puntos distintos vestigios de una modalidad del vaso campaniforme, que aun no había sido encontrado en el centro, y que he juzgado interesante dar a conocer.

En el arenero que explota D. Miguel Ruiz, en la terraza baja del Manzanares, situado entre los kilómetros 6 y 7 de la carretera de Andalucía, junto al de D. Salvador Praena (en el que he encontrado un abundante yacimiento de cerámica excisa, aún inédito), apareció un enterramiento perteneciente a la cultura del vaso campaniforme, cuyo ajuar, no obstante haber sido cuidadosamente cribada la tierra, no produjo más que dos vasos, en fragmentos, que han podido ser reconstruidos; otro pequeño, liso, que apareció entero, y un puñal de cobre, de lengüeta pronunciada y hoja triangular alargada, característico de esta cultura.

El vaso liso, pequeño, a juzgar por su posición, estaba dentro del mayor de los decorados. El total, en una fosa cubierta con una laja, que no pude medir por

(1) Numancia (Museo de Soria), Gómez Moreno.

(2) Cotera, Gómez Moreno (antes Fernández Guerra), Monteverde.

(3) Osma (antes Caballero Infante), Academia de la Historia.

(4) Gómez Moreno (antes Belveser).

(5) y (6) Osma (antes Cotera), Gómez Moreno (antes Fernández Guerra), Monteverde.

En realidad, los números 1, 2 y 5 son un solo tipo. Otro, el 7 y 8. Otro, el 3 y 4, variedad del 2, y el dominante, el 3 y 4.

Debo gran parte de estas variantes al Sr. Gómez-Moreno.

haber sido rota antes de que se dieran cuenta de que se trataba de un enterramiento. Tampoco pude darme cuenta de la forma de la fosa, por haberse ésta derrumbado.

El primero de los vasos, restaurado (fig. 1), es de barro negruzco, con abundantes arenas. Su decoración consiste en zonas alternas, lisas y decoradas; estas últimas, rellenas de líneas oblicuas, alternativamente en un sentido y en otro. La técnica es la del puntillado, hecho con rueda o peinecillo. La base (fig. 2), dentro de la decoración típica, forma una estrella de 16 puntas, lisa, con el centro rehundido, e inscrita en un círculo rellenándose los triángulos resultantes con líneas de puntos paralelas a la dirección de los bordes del vaso.

Tiene una altura de 11 cms. y una anchura en la boca de 13 cms. La base rehundida constituye el plano de sustentación, y la panza está próxima a la base.

Su paralelo más próximo es el vaso campaniforme de Puentes de García Rodríguez, estudiado por D. Luis Pericot (*Los vasos campaniformes de la colección La Iglesia*.—BOLETÍN DE LA ACADEMIA GALLEGA; La Coruña, 1927).

La decoración de técnica puntillada con zonas paralelas rellenas de líneas oblicuas en dirección alterna es típica de los vasos gallegos, pirenaicos y bretones,

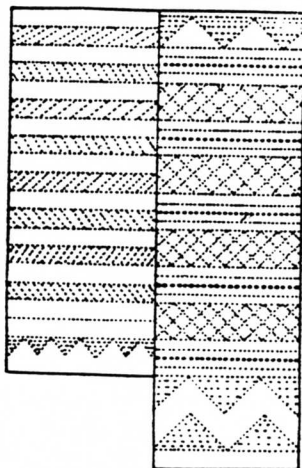


Fig. 5.—Ornamentos de los vasos hallados en los areneros de Miguel Ruiz.

así como la forma de perfil duro y cuello estrangulado y fondo muy bajo la encontramos en Portugal, Galicia y Pirineos. En cuanto a la estrella de la base, puede relacionarse con un vaso de Carmona, decorado también de una manera muy semejante, y en otro de Purchena de la colección Siret, y en el cuenco de la cueva de Aigues Vives.

El segundo vaso (fig. 3), de un tamaño algo mayor (14,5 cms. de altura y

